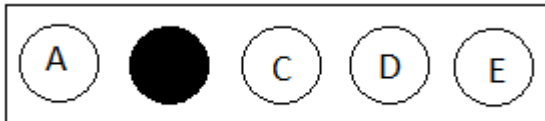


# CONCURSO PÚBLICO DE PROVAS E TÍTULOS PARA QUADRO PERMANENTE DE PESSOAL DA PREFEITURA MUNICIPAL DE BODOQUENA-MS

## INSTRUÇÕES

01. Leia atentamente as instruções. Não manuseie este caderno de provas até receber autorização.
02. Para fazer esta prova, você usará:
  - a) este caderno de questões;
  - b) um cartão-resposta;
  - c) caneta esferográfica de tinta azul ou preta, escrita normal.
03. Ao receber autorização, verifique se no caderno constam todas as **20 (vinte) questões** e se há falhas ou imperfeições gráficas que lhe causem dúvida. Se houver, reclame imediatamente ao fiscal de sala.
04. Verifique, no cartão-resposta, se há marcações indevidas no campo destinado às suas respostas. Se houver, reclame imediatamente.
05. As questões objetivas contêm cinco (5) alternativas, identificadas pelas letras A, B, C, D e E. Transcreva para o cartão-resposta a alternativa correta. Há somente uma alternativa correta para cada questão. Exemplo: Se a alternativa correta de uma determinada questão for B, o candidato deverá preencher totalmente o retângulo correspondente, com caneta esferográfica azul ou preta, conforme modelo abaixo:



06. Não faça rasuras no cartão-resposta.
07. Procure responder a todas as questões.
08. Durante a prova, não se admite que o candidato comunique-se com outros candidatos, efetue empréstimos, use meios ilícitos ou pratique atos contra as normas ou a disciplina. A fraude, a indisciplina e o desrespeito aos Fiscais encarregados dos trabalhos são faltas que eliminam o candidato.
09. É expressamente proibido que o candidato utilize quaisquer meios de comunicação durante sua permanência no local de prova, os aparelhos celulares deverão estar desligados, inclusive não sendo permitido que o mesmo toque em nenhum momento durante a realização da prova.

Nome: \_\_\_\_\_

\_\_\_\_\_

**Matutino**

**Professor Ensino Fundamental 1º a 5º ano**  
**Especialização**

Verifique se esta prova corresponde ao cargo para o qual você se inscreveu.

**Data: 22 de maio de 2016**

**Horário: 8 horas**

**Duração desta Prova: 4h**

**Realização:**

Prefeitura Municipal de Bodoquena



**CONHECIMENTOS GERAIS****LÍNGUA PORTUGUESA**

Leia o texto abaixo para responder aos itens de **01** a **03**.

**Texto I**

1 Uma pesquisa publicada recentemente no periódico científico *Lancet* mostrou que, apesar de  
2 todos os avanços da ciência, da medicina e da tecnologia, a qualidade de vida do ser humano  
3 continua baixa. O novo estudo, que teve duração de 23 anos e foi feito em 188 países, mostrou  
4 que enquanto a expectativa de vida aumentou seis anos desde 1990, a saúde e a qualidade de  
5 vida estão em declínio.

6 Isso porque, de acordo com o estudo, a maioria das pessoas que vive nos países com as  
7 maiores expectativas de vida está passando esses anos adicionais de vida doente ou  
8 hospitalizada. De acordo com os autores, as principais causas que contribuem com o maior grau  
9 de perda de saúde são doenças cardiovasculares, infecções respiratórias e problemas  
10 psiquiátricos, como depressão. Segundo eles, todas poderiam ser prevenidas com a adoção de  
11 um estilo de vida mais saudável.

12 De acordo com o ranking, Japão, Cingapura, Andorra e Islândia foram alguns dos países  
13 classificados com as maiores expectativas de vida. Enquanto os piores ficaram com Reino do  
14 Lesoto, Suazilândia, República Centro-Africana e Guiné-Bissau, todos no continente africano.

15 Entretanto, de acordo com informações do site de notícias americano *Fox News*, mesmo  
16 entre os "top 10" do ranking, apenas dois países - Japão e Itália - tem cidades consideradas  
17 "zonas azuis" (tradução livre do inglês "blue zones") por um projeto da *National Geographic*. As  
18 zonas azuis são áreas onde a longevidade, a saúde e a qualidade de vida convergem.

Disponível em  
<<http://veja.abril.com.br/noticia/saude/como-habitos-diarios-podem-influenciar-a-longevidade>>. Adaptado.  
Acesso em 19/mar/2016.

**01.** Este item envolve interpretação do texto e também avalia conhecimentos sobre diferentes tópicos do conteúdo programático previsto para esta prova. Assinale a opção que apresenta a informação correta:

- A) O texto se inicia com a constatação de um paradoxo: o avanço científico, médico e tecnológico são incapazes de melhorar a qualidade de vida do ser humano.
- B) Em "a maioria das pessoas que **vive** nos países com as maiores expectativas de vida" (l. 6-7) o verbo em destaque poderia também ser flexionado no plural, sem prejuízo para a correção gramatical.
- C) O segundo período do primeiro parágrafo é constituído de apenas três orações, dentre elas uma oração subordinada adjetiva que limita o valor semântico da oração anterior.
- D) No segundo parágrafo, o autor defende a ideia de que as principais doenças da modernidade podem ser remediadas por meio da adoção de um estilo de vida mais saudável.
- E) Em "as principais causas **que contribuem com o maior grau de perda de saúde**" (l. 8-9), a oração destacada complementa circunstancialmente a oração anterior, visto que se inicia por conjunção integrante.

**02.** O acento gráfico empregado nas palavras "psiquiátricos" (l. 10), "saudável" (l. 11) e "saúde" (l. 18) justifica-se, respectivamente, pelos mesmos motivos que os vocábulos da alternativa:

- A) ânsia – herói – faísca
- B) íamos – tórax – rápido
- C) friíssimo – bíceps – saída
- D) chapéu – elétron – balaústre
- E) biquíni – automóvel – baú

**03.** Quanto ao emprego das classes de palavras e suas variantes, está correta a alternativa:

- A) "apesar de" (l. 1) = locução prepositiva.
- B) "maior" (l. 8) = substantivo.
- C) "declínio" (l. 5) = adjetivo.
- D) "estudo" (l. 6) = verbo.
- E) "onde" (l. 18) = advérbio de lugar.

**04.** Quanto aos aspectos diversos de concordância e regência (inclusive crase), assinale a alternativa **INCORRETA**.

- A) O Brasil é um dos países que buscam soluções para uma vida mais saudável.
- B) Mais de um cientista foram favoráveis às pesquisas com células tronco.
- C) Grande parte dos medicamentos prescritos atualmente pela comunidade médica funciona com restrições.
- D) Avisaram-no de que tudo são apenas suposições ainda sem base científica.
- E) Eles trabalham da segunda-feira à sexta-feira a fim de obter resultados que serão promissores.

**05.** Quanto à pontuação, assinale a alternativa correta:

- A) Segundo, os pesquisadores, a tentativa era de compreender a origem celular do câncer — e não só do câncer de mama —, e os fatores que podem contribuir para seu desenvolvimento.
- B) Segundo os pesquisadores a tentativa, era de compreender a origem celular do câncer — e não só do câncer de mama — e os fatores que podem contribuir, para seu desenvolvimento.
- C) Nos últimos anos, muitos cientistas tentaram criar células humanas dessa forma, mas, nenhum havia conseguido. Em 2005, o sul-coreano Woo Suk Hwang, da Universidade Nacional de Seul, chegou a anunciar, o feito, e foi manchete de jornais de todo o mundo.
- D) Nos últimos anos, muitos cientistas tentaram criar células humanas dessa forma, mas nenhum havia conseguido. Em 2005, o sul-coreano Woo Suk Hwang, da Universidade Nacional de Seul, chegou a anunciar o feito e foi manchete de jornais de todo o mundo.
- E) Há especialistas, que defendem o avanço das pesquisas com células-tronco de pluripotência induzida, que são reprogramadas artificialmente para ficarem semelhantes, às embrionárias, apresentando as mesmas características de autorrenovação.

**RACIOCÍNIO LÓGICO**

**06.** Beatriz escreveu a sequência (1,1,2,3,5,8,13,...) seguindo certo padrão e propôs um desafio ao seu grupo de amigos para encontrar o próximo termo. Rafael respondeu corretamente. Dessa forma, pode-se afirmar que o termo indicado por Rafael foi:

- A) 14
- B) 15
- C) 16
- D) 19
- E) 21

**07.** A soma dos  $n$  primeiros termos de uma certa sequência é dada por  $S_n = 3n^2 - 7n$ . Dessa forma, pode-se afirmar que o 10º termo dessa sequência é:

- A) 50
- B) 40
- C) 30
- D) 20
- E) 10

**08.** Foi realizada uma pesquisa de preferência sobre dois produtos A e B. Os resultados encontrados foram os seguintes:

- 50 pessoas consomem A.
- 40 pessoas não consomem A.
- 20 pessoas consomem os dois produtos, A e B.
- 5 pessoas não consomem nem A nem B.

Dessa forma, pode-se afirmar que a quantidade de pessoas consultadas foi:

- A) 115
- B) 110
- C) 90
- D) 75
- E) 50

**09.** Isabela tem cinco bolas pretas e três bolas brancas em um caixa. Ela deseja acrescentar certa quantidade de bolas brancas à caixa de modo que ao retirar, de forma aleatória, uma bola da caixa a probabilidade de ser branca seja de 75%. Desse modo, pode-se afirmar que a quantidade de bolas brancas que deve ser acrescentada é:

- A) 10
- B) 11
- C) 12
- D) 13
- E) 14

**10.** O setor cardíaco do hospital "Vida" possui 7 médicos e 12 enfermeiros. Deseja-se formar uma equipe com 5 membros para um procedimento específico, com 2 médicos e 3 enfermeiros. Dessa forma, a quantidade de equipes distintas que pode ser formada é:

- A) 6
- B) 84
- C) 504
- D) 4.620
- E) 55.440

## CONHECIMENTOS ESPECÍFICOS

**Leia o texto abaixo e responda ao item 11.**

### Texto 1

A **escola como ato social** foi assim vista pela primeira vez pelo pedagogo Émile DURKHEIM, que defendia a postura social que a escola e a educação em si, devem permeiar. Apesar deste autor não ter desenvolvido modelos pedagógicos, suas ideias ajudaram a compreender o significado social do trabalho do professor, onde a educação escolar deixa de ser vista de forma individualista e sim através de uma perspectiva coletiva.

**11.** A respeito da afirmação acima, julgue os itens abaixo e escolha a alternativa correta:

- A) Saviani considera que a escola é conservadora e reprodutora, contudo acredita que ela pode ser, além disso, um espaço de transformação.
- B) Pérez Gomes atribui à escola a função de promover o homem e, nessa perspectiva, propõe melhorias profundas na formação docente e no ensino discente.
- C) Boudelaire propõe uma escola unitária e desinteressada, uma escola que não aja de forma imediatista, mas desinteressadamente, conduzindo o aluno ao hábito de estudar, analisar, raciocinar e abstrair.
- D) Gramsci demonstra como as funções reprodutivista e pedagógica foram secundarizadas na escola cedendo espaço às novas funções geradas pelo desenvolvimento tecnológico.
- E) O sociólogo francês Pierre Bourdieu afirma que os mecanismos objetivos que determinam a função social da escola são dois: conservar as desigualdades e reproduzir as classes sociais.

**Leia o texto abaixo e responda ao item 12.**

### Texto 2

## OS QUATRO PILARES DA EDUCAÇÃO

A UNESCO reuniu alguns dos maiores luminares do mundo na Comissão Internacional sobre Educação para o Século XXI, que elaborou o relatório "Educação: um tesouro a descobrir" (Delors et al., 1996). Neste relatório, a Comissão destacou quatro pilares que são as bases da educação, ao longo de toda a vida, para o século que já começou e até nos surpreende com tantas inovações e que precisa rever este "tesouro" tão necessário à sociedade.

**12.** Diante do exposto, relacione os quatro pilares às suas definições e depois marque a alternativa correta:

- (1) Aprender a conhecer.
  - (2) Aprender a fazer.
  - (3) Aprender a conviver.
  - (4) Aprender a ser.
- 
- ( ) Desafiar a aprender com a convivência.
  - ( ) Gerar o interesse.
  - ( ) Tornar aptas a enfrentar situações.
  - ( ) Objetivar viver melhor com responsabilidade pessoal.
  - ( ) Querer adquirir, reelaborar e reconstruir novos conhecimentos.
- 
- A) 3 – 2 – 4 – 1 – 2.
  - B) 4 – 3 – 1 – 2 – 3.
  - C) 3 – 1 – 2 – 4 – 1.
  - D) 1 – 2 – 4 – 3 – 2.
  - E) 3 – 2 – 1 – 1 – 4.

**Leia o texto abaixo e responda aos itens 13 e 14.**

### **Texto 3**

#### **PRINCÍPIOS E FINS DA EDUCAÇÃO NACIONAL**

Os atuais princípios e fins da educação brasileira estão definidos no título II - Dos Princípios e Fins da Educação Nacional, nos artigos 2º e 3º, da LDB. O artigo 2º afirma que "a educação é dever da família e do Estado, inspirada nos princípios de liberdade e nos ideais de solidariedade humana, tem por finalidade o pleno desenvolvimento do educando, seu preparo para o exercício da cidadania e sua qualificação para o trabalho".

**13.** Assinale a alternativa correta que contém quatro princípios da educação nacional.

- A) pleno desenvolvimento do educando; preparo para o exercício da cidadania; qualificação para o trabalho; gratuidade do ensino público em estabelecimentos oficiais.
- B) igualdade de condições para o acesso e permanência na escola; respeito à liberdade e apreço à tolerância; vinculação entre a educação escolar, o trabalho e as práticas sociais; coexistência de instituições públicas e privadas de ensino.
- C) gratuidade do ensino público em estabelecimentos oficiais; liberdade de aprender, ensinar, pesquisar e divulgar a cultura, o pensamento, a arte e o saber; qualificação para o trabalho; institucionalização da educação infantil via sistema de educação básica.
- D) preparo para o exercício da cidadania; qualificação para o trabalho; incentivar a pesquisa científica; políticas de inclusão e diversidade na educação básica.
- E) valorização da experiência extraescolar; vinculação entre a educação escolar, o trabalho e as práticas sociais; auxílio no transporte escolar; incentivar a pesquisa científica.

**14.** Nas alternativas abaixo existem os fins da educação nacional, de acordo com a LDB 9394/96, **EXCETO** em:

- A) valorização da experiência extraescolar.
- B) preparação para o exercício da cidadania.
- C) pleno desenvolvimento do educando.
- D) qualificação para o trabalho.
- E) todas as alternativas estão incorretas.

**Leia o texto abaixo e responda ao item 15.**

#### Texto 4

### PROCESSO ENSINO-APRENDIZAGEM

Nas palavras de Paulo Freire, **não existe ensino sem aprendizagem**. Para ele e para vários educadores contemporâneos, educar alguém é um processo dialógico, um intercâmbio constante. Nessa relação educador e educando trocam de papéis o tempo inteiro: o educando aprende ao passo que ensina seu educador e o educador ensina e aprende com seu estudante. Esta relação nos remete a uma concepção de que o processo de ensino-aprendizagem tem uma estrutura e um funcionamento sistêmico, isto é, está composto por elementos estreitamente inter-relacionados.

**15.** Marque a alternativa em que todos os elementos inter-relacionados estão diretamente ligados ao processo ensino-aprendizagem.

- A) Recursos materiais – Recursos humanos – Recursos financeiros – Políticas públicas.
- B) Gestão escolar – Objetivos do ensino – Métodos de aprendizagem – Recursos materiais e humanos.
- C) Tríade objetivos-conteúdos-métodos – Avaliação institucional – Políticas públicas.
- D) Aluno – Professor – Problema – Objetivos – Conteúdos – Métodos – Recursos – Avaliação.
- E) Aluno – Professor – Recursos materiais – Gestão escolar – Investimentos – Políticas públicas.

**Leia o texto abaixo para responder ao item 16.**

#### Texto 5

### PROJETO POLÍTICO-PEDAGÓGICO

Toda escola tem objetivos que deseja alcançar, metas a cumprir e sonhos a realizar. O conjunto dessas aspirações, bem como os meios para concretizá-las, é o que dá forma e vida ao chamado projeto político-pedagógico – o famoso PPP – que se configura numa ferramenta de planejamento e avaliação que todos os membros das equipes gestora e pedagógica devem consultar a cada tomada de decisão. É uma ferramenta gerencial que auxilia a escola a definir suas prioridades estratégicas, a converter as prioridades em metas educacionais e outras concretas, a decidir o que fazer para alcançar as metas de aprendizagem, a medir se os resultados foram atingidos e a avaliar o próprio desempenho.

**16.** Relacione as três grandes dimensões que compõem o PPP e, a seguir, marque a alternativa correta:

- (1) Marco situacional.
- (2) Marco conceitual.
- (3) Marco operacional.

- ( ) Apresenta as grandes linhas de ação referentes à gestão democrática, currículo escolar, formação continuada e qualificação das condições físicas e didático-pedagógicas da escola.
  - ( ) Expressa a opção teórica que revela a utopia social e educacional: o que se pretende alcançar em termos de transformação da prática pedagógica e social.
  - ( ) Identifica, explicita e analisa os problemas e necessidades presentes na realidade social e suas influências nas práticas educativas da escola.
  - ( ) Significa definir o conjunto de referências teóricas, políticas, filosóficas que balizará o trabalho da escola.
  - ( ) Discussão vinculada ao contexto local, com aquilo que é específico da escola como instituição social e, de modo particular, da escola em que se trabalha, se estuda.
- (A) 3 – 2 – 1 – 2 – 3.  
 (B) 1 – 3 – 2 – 3 – 1.  
 (C) 2 – 1 – 3 – 1 – 2.  
 (D) 3 – 2 – 2 – 1 – 3.  
 (E) 3 – 1 – 2 – 3 – 2.

**Leia o texto abaixo e responda ao item 17.**

### Texto 6

#### CURRÍCULO INTERDISCIPLINAR

A disciplina está associada às diferentes áreas do conhecimento. Temos no currículo escolar diferentes disciplinas. Muitas vezes encontramos para uma mesma área do conhecimento várias disciplinas. A Matemática, por exemplo, está nos currículos dividida em disciplinas como álgebra, geometria, etc. Organizamos os conhecimentos que foram selecionados para serem incorporados ao currículo escolar, de uma maneira que cada conteúdo deve ser alocado em um espaço definido, em uma disciplina específica. O MEC orienta que o novo currículo está estruturado sobre os eixos da interdisciplinaridade e da contextualização, sendo que esta última vai exigir que *“todo conhecimento tenha como ponto de partida a experiência do estudante, o contexto onde está inserido e onde ele vai atuar como trabalhador, cidadão, um agente ativo de sua comunidade”*.

**17.** Baseado no texto acima e nos seus conhecimentos sobre interdisciplinaridade e contextualização, marque com C para Contextualização e I para Interdisciplinaridade e depois relacione os conceitos à resposta certa.

- (C) Contextualização.
  - (I) Interdisciplinaridade.
- ( ) Conteúdos inter cruzados e unificadores de temas.
  - ( ) Aponta para o tratamento de certos conteúdos como contexto de outros.
  - ( ) Imprime significados e relevância aos conteúdos escolares.
  - ( ) Inter-relacionamento entre os conteúdos das disciplinas.
  - ( ) Perspectiva de articulação interativa entre as diversas disciplinas no sentido de enriquecê-las através de relações dialógicas entre os métodos e conteúdos que as constituem.
- A) C – C – I – I – C.  
 B) I – I – C – C – I.  
 C) I – C – C – I – I.  
 D) C – I – C – I – C.  
 E) I – I – C – I – I.



**18.** Conforme o artigo 32 da LDB 9394/96, o Ensino Fundamental é obrigatório, com a duração de nove anos, gratuito na escola, iniciando-se aos seis anos de idade, e tem por objetivo a formação básica do cidadão, mediante uma fundamentação legal. Assinale a alternativa INCORRETA a respeito do assunto.

- A) A compreensão do ambiente natural e social, do sistema político, da tecnologia, das artes e dos valores em que se fundamenta a sociedade.
- B) O desenvolvimento da capacidade de aprendizagem, tendo em vista a aquisição de conhecimentos e habilidades e a formação de atitudes e valores.
- C) O fortalecimento dos vínculos de família, dos laços de solidariedade humana e de tolerância recíproca em que se assenta a vida social.
- D) O desenvolvimento da capacidade de aprender, tendo como meios básicos o pleno domínio da leitura e da escrita.
- E) O currículo do ensino fundamental incluirá, obrigatoriamente, conteúdo que trate dos direitos das crianças e dos adolescentes, tendo como diretriz o Estatuto da Criança e do Adolescente, observada a produção e distribuição de material didático adequado.

**Leia o texto abaixo para responder ao item 19.**

### **Texto 7**

#### **AS DIRETRIZES CURRICULARES NACIONAIS PARA O ENSINO FUNDAMENTAL**

Diretrizes Curriculares Nacionais (DCNEF) são o conjunto de definições doutrinárias sobre princípios, fundamentos e procedimentos na Educação Básica, expressas pela Câmara de Educação Básica do Conselho Nacional de Educação, que orientarão as escolas brasileiras dos sistemas de ensino, na organização, na articulação, no desenvolvimento e na avaliação de suas propostas pedagógicas. Para orientar as práticas educacionais em nosso país, respeitando as variedades curriculares já existentes em Estados e Municípios, ou em processo de elaboração, a Câmara de Educação Básica do Conselho Nacional de Educação estabeleceu algumas Diretrizes Curriculares para o Ensino Fundamental, a fim de nortear a sua prática pedagógica.

BRASIL. **Diretrizes Curriculares Nacionais para o Ensino Fundamental.** MEC, 1998.

**19.** Marque a alternativa que contém os princípios descritos nas DCNEF.

- A) Princípios Éticos da Autonomia, da Responsabilidade, da Solidariedade e do Respeito ao Bem Comum.
- B) Princípios Políticos dos Direitos e Deveres de Cidadania, do exercício da Criticidade e do respeito à Ordem Democrática.
- C) Princípios Estéticos da Sensibilidade, da Criatividade, e da Diversidade de Manifestações Artísticas e Culturais.
- D) As alternativas corretas são A e C.
- E) As alternativas corretas são A, B e C.

Leia o texto abaixo e responda ao item 20.

### Texto 8

#### PARÂMETROS CURRICULARES NACIONAIS

Os Parâmetros Curriculares Nacionais (PCN) constituem um referencial de qualidade para a educação no Ensino Fundamental em todo o País. Sua função é orientar e garantir a coerência dos investimentos no sistema educacional, socializando discussões, pesquisas e recomendações, subsidiando a participação de técnicos e professores brasileiros, principalmente daqueles que se encontram mais isolados, com menor contato com a produção pedagógica atual.

BRASIL. **Parâmetros Curriculares Nacionais**. MEC, 1998.

20. Marque a alternativa **INCORRETA** sobre os PCN.

- A) Por sua natureza aberta, configuram uma proposta flexível, a ser concretizada nas decisões regionais e locais sobre currículos e sobre programas de transformação da realidade educacional empreendidos pelas autoridades governamentais, pelas escolas e pelos professores.
- B) Configuram um modelo curricular homogêneo e impositivo, que se sobreporia à competência político-executiva dos Estados e Municípios, à diversidade sociocultural das diferentes regiões do País ou à autonomia de professores e equipes pedagógicas.
- C) Respeitadas as diversidades culturais, regionais, étnicas, religiosas e políticas que atravessam uma sociedade múltipla, estratificada e complexa, a educação atua, decisivamente, no processo de construção da cidadania, tendo como meta o ideal de uma crescente igualdade de direitos entre os cidadãos, baseado nos princípios democráticos.
- D) Os PCN funcionam como elemento catalisador de ações na busca de uma melhoria da qualidade da educação brasileira.
- E) O currículo deve obrigatoriamente propiciar oportunidades para o estudo da língua portuguesa, da matemática, do mundo físico e natural e da realidade social e política, enfatizando-se o conhecimento do Brasil, bem como o ensino da Arte e da Educação Física, necessariamente integradas à proposta pedagógica.