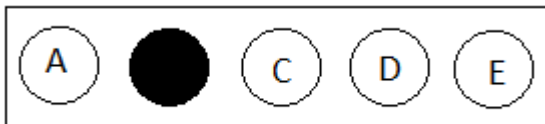


# CONCURSO PÚBLICO DE PROVAS E TÍTULOS PARA QUADRO PERMANENTE DE PESSOAL DA PREFEITURA MUNICIPAL DE BODOQUENA-MS

## INSTRUÇÕES

01. Leia atentamente as instruções. Não manuseie este caderno de provas até receber autorização.
02. Para fazer esta prova, você usará:
  - a) este caderno de questões;
  - b) um cartão-resposta;
  - c) caneta esferográfica de tinta azul ou preta, escrita normal.
03. Ao receber autorização, verifique se no caderno constam todas as **20 (vinte) questões** e se há falhas ou imperfeições gráficas que lhe causem dúvida. Se houver, reclame imediatamente ao fiscal de sala.
04. Verifique, no cartão-resposta, se há marcações indevidas no campo destinado às suas respostas. Se houver, reclame imediatamente.
05. As questões objetivas contêm cinco (5) alternativas, identificadas pelas letras A, B, C, D e E. Transcreva para o cartão-resposta a alternativa correta. Há somente uma alternativa correta para cada questão. Exemplo: Se a alternativa correta de uma determinada questão for B, o candidato deverá preencher totalmente o retângulo correspondente, com caneta esferográfica azul ou preta, conforme modelo abaixo:



06. Não faça rasuras no cartão-resposta.
07. Procure responder a todas as questões.
08. Durante a prova, não se admite que o candidato comunique-se com outros candidatos, efetue empréstimos, use meios ilícitos ou pratique atos contra as normas ou a disciplina. A fraude, a indisciplina e o desrespeito aos Fiscais encarregados dos trabalhos são faltas que eliminam o candidato.
09. É expressamente proibido que o candidato utilize quaisquer meios de comunicação durante sua permanência no local de prova, os aparelhos celulares deverão estar desligados, inclusive não sendo permitido que o mesmo toque em nenhum momento durante a realização da prova.

Nome: \_\_\_\_\_

**AO TERMINAR SUA PROVA, RETIRE A SUA ETIQUETA DE IDENTIFICAÇÃO DA CARTEIRA E COLE AQUI.**

**Matutino**

**Professor  
Educação Infantil  
Pré-escola  
Especialização**

Verifique se esta prova corresponde ao cargo para o qual você se inscreveu.

**Data: 22 de maio de 2016**

**Horário: 8 horas**

**Duração desta Prova: 4h**

**Realização:  
Prefeitura Municipal de Bodoquena**



**CONHECIMENTOS GERAIS****LÍNGUA PORTUGUESA**

Leia o texto abaixo para responder aos itens de **01** a **03**.

**Texto I**

1 Uma pesquisa publicada recentemente no periódico científico *Lancet* mostrou que, apesar de  
2 todos os avanços da ciência, da medicina e da tecnologia, a qualidade de vida do ser humano  
3 continua baixa. O novo estudo, que teve duração de 23 anos e foi feito em 188 países, mostrou  
4 que enquanto a expectativa de vida aumentou seis anos desde 1990, a saúde e a qualidade de  
5 vida estão em declínio.

6 Isso porque, de acordo com o estudo, a maioria das pessoas que vive nos países com as  
7 maiores expectativas de vida está passando esses anos adicionais de vida doente ou  
8 hospitalizada. De acordo com os autores, as principais causas que contribuem com o maior grau  
9 de perda de saúde são doenças cardiovasculares, infecções respiratórias e problemas  
10 psiquiátricos, como depressão. Segundo eles, todas poderiam ser prevenidas com a adoção de  
11 um estilo de vida mais saudável.

12 De acordo com o ranking, Japão, Cingapura, Andorra e Islândia foram alguns dos países  
13 classificados com as maiores expectativas de vida. Enquanto os piores ficaram com Reino do  
14 Lesoto, Suazilândia, República Centro-Africana e Guiné-Bissau, todos no continente africano.

15 Entretanto, de acordo com informações do site de notícias americano *Fox News*, mesmo  
16 entre os "top 10" do ranking, apenas dois países - Japão e Itália - tem cidades consideradas  
17 "zonas azuis" (tradução livre do inglês "blue zones") por um projeto da *National Geographic*. As  
18 zonas azuis são áreas onde a longevidade, a saúde e a qualidade de vida convergem.

Disponível em  
<<http://veja.abril.com.br/noticia/saude/como-habitos-diarios-podem-influenciar-a-longevidade>>. Adaptado.  
Acesso em 19/mar/2016.

**01.** Este item envolve interpretação do texto e também avalia conhecimentos sobre diferentes tópicos do conteúdo programático previsto para esta prova. Assinale a opção que apresenta a informação correta:

- A) O texto se inicia com a constatação de um paradoxo: o avanço científico, médico e tecnológico são incapazes de melhorar a qualidade de vida do ser humano.
- B) Em "a maioria das pessoas que **vive** nos países com as maiores expectativas de vida" (l. 6-7) o verbo em destaque poderia também ser flexionado no plural, sem prejuízo para a correção gramatical.
- C) O segundo período do primeiro parágrafo é constituído de apenas três orações, dentre elas uma oração subordinada adjetiva que limita o valor semântico da oração anterior.
- D) No segundo parágrafo, o autor defende a ideia de que as principais doenças da modernidade podem ser remediadas por meio da adoção de um estilo de vida mais saudável.
- E) Em "as principais causas **que contribuem com o maior grau de perda de saúde**" (l. 8-9), a oração destacada complementa circunstancialmente a oração anterior, visto que se inicia por conjunção integrante.

**02.** O acento gráfico empregado nas palavras "psiquiátricos" (l. 10), "saudável" (l. 11) e "saúde" (l. 18) justifica-se, respectivamente, pelos mesmos motivos que os vocábulos da alternativa:

- A) ânsia – herói – faísca
- B) íamos – tórax – rápido
- C) friíssimo – bíceps – saída
- D) chapéu – elétron – balaústre
- E) biquíni – automóvel – baú

**03.** Quanto ao emprego das classes de palavras e suas variantes, está correta a alternativa:

- A) "apesar de" (l. 1) = locução prepositiva.
- B) "maior" (l. 8) = substantivo.
- C) "declínio" (l. 5) = adjetivo.
- D) "estudo" (l. 6) = verbo.
- E) "onde" (l. 18) = advérbio de lugar.

**04.** Quanto aos aspectos diversos de concordância e regência (inclusive crase), assinale a alternativa **INCORRETA**.

- A) O Brasil é um dos países que buscam soluções para uma vida mais saudável.
- B) Mais de um cientista foram favoráveis às pesquisas com células tronco.
- C) Grande parte dos medicamentos prescritos atualmente pela comunidade médica funciona com restrições.
- D) Avisaram-no de que tudo são apenas suposições ainda sem base científica.
- E) Eles trabalham da segunda-feira à sexta-feira a fim de obter resultados que serão promissores.

**05.** Quanto à pontuação, assinale a alternativa correta:

- A) Segundo, os pesquisadores, a tentativa era de compreender a origem celular do câncer — e não só do câncer de mama —, e os fatores que podem contribuir para seu desenvolvimento.
- B) Segundo os pesquisadores a tentativa, era de compreender a origem celular do câncer — e não só do câncer de mama — e os fatores que podem contribuir, para seu desenvolvimento.
- C) Nos últimos anos, muitos cientistas tentaram criar células humanas dessa forma, mas, nenhum havia conseguido. Em 2005, o sul-coreano Woo Suk Hwang, da Universidade Nacional de Seul, chegou a anunciar, o feito, e foi manchete de jornais de todo o mundo.
- D) Nos últimos anos, muitos cientistas tentaram criar células humanas dessa forma, mas nenhum havia conseguido. Em 2005, o sul-coreano Woo Suk Hwang, da Universidade Nacional de Seul, chegou a anunciar o feito e foi manchete de jornais de todo o mundo.
- E) Há especialistas, que defendem o avanço das pesquisas com células-tronco de pluripotência induzida, que são reprogramadas artificialmente para ficarem semelhantes, às embrionárias, apresentando as mesmas características de autorrenovação.

## RACIOCÍNIO LÓGICO

**06.** Beatriz escreveu a sequência (1,1,2,3,5,8,13,...) seguindo certo padrão e propôs um desafio ao seu grupo de amigos para encontrar o próximo termo. Rafael respondeu corretamente. Dessa forma, pode-se afirmar que o termo indicado por Rafael foi:

- A) 14
- B) 15
- C) 16
- D) 19
- E) 21

**07.** A soma dos  $n$  primeiros termos de uma certa sequência é dada por  $S_n = 3n^2 - 7n$ . Dessa forma, pode-se afirmar que o  $10^{\circ}$  termo dessa sequência é:

- A) 50
- B) 40
- C) 30
- D) 20
- E) 10

**08.** Foi realizada uma pesquisa de preferência sobre dois produtos A e B. Os resultados encontrados foram os seguintes:

- 50 pessoas consomem A.
- 40 pessoas não consomem A.
- 20 pessoas consomem os dois produtos, A e B.
- 5 pessoas não consomem nem A nem B.

Dessa forma, pode-se afirmar que a quantidade de pessoas consultadas foi:

- A) 115
- B) 110
- C) 90
- D) 75
- E) 50

**09.** Isabela tem cinco bolas pretas e três bolas brancas em um caixa. Ela deseja acrescentar certa quantidade de bolas brancas à caixa de modo que ao retirar, de forma aleatória, uma bola da caixa a probabilidade de ser branca seja de 75%. Desse modo, pode-se afirmar que a quantidade de bolas brancas que deve ser acrescentada é:

- A) 10
- B) 11
- C) 12
- D) 13
- E) 14

**10.** O setor cardíaco do hospital "Vida" possui 7 médicos e 12 enfermeiros. Deseja-se formar uma equipe com 5 membros para um procedimento específico, com 2 médicos e 3 enfermeiros. Dessa forma, a quantidade de equipes distintas que pode ser formada é:

- A) 6
- B) 84
- C) 504
- D) 4.620
- E) 55.440

## CONHECIMENTOS ESPECÍFICOS

**Leia o texto abaixo e responda aos itens 11 e 12.**

### Texto 1

Saviani (1983) atribui à escola a função de **promover o homem**. Para tanto, desenvolveu um método de ensino para as escolas brasileiras no qual a apropriação do conhecimento historicamente acumulado é o ápice.

**11.** O método desse autor prevê, dessa forma,

- A) a promoção do homem em todos os seus campos do saber: cognitivo, afetivo e social.
- B) compor o quadro das responsabilidades do Estado brasileiro no campo da oferta de educação básica obrigatória e gratuita.
- C) tratar a educação regular e da aprendizagem sistematizada e sequencial, embora com níveis de exigência diferenciados na sua organização, face à tipicidade da faixa etária atendida.
- D) melhorias profundas na formação docente e no ensino discente.
- E) combater a multiplicação de zonas de conflitos e decisões apressadas de municípios e estados de que o número reduzido de alunos não justifica deixar as escolas abertas, face os altos custos para a sua manutenção.

**12.** Saviani atribui à escola, como instituição que promove o ensino – sistematizado – três grandes funções. Relacione corretamente o tipo de educação formal às funções da escola:

- A) Instrução: transmissão e produção de conhecimentos e técnicas.
- B) Socialização: promoção do desenvolvimento integral do aluno.
- C) Socialização: transmissão e construção de normas, valores, crenças, hábitos e atitudes.
- D) Instrução: transmissão exclusivamente de conhecimentos científicos.
- E) Estimulação: motivar os alunos a conhecerem as suas inteligências múltiplas.

**Leia o texto abaixo e responda ao item 13.**

### Texto 2

## OS QUATRO PILARES DA EDUCAÇÃO

A UNESCO reuniu alguns dos maiores luminares do mundo na Comissão Internacional sobre Educação para o Século XXI, que elaborou o relatório "Educação: um tesouro a descobrir" (Delors et al., 1996). Neste relatório, a Comissão destacou quatro pilares que são as bases da educação, ao longo de toda a vida, para o século que já começou e até nos surpreende com tantas inovações e que precisa rever este "tesouro" tão necessário à sociedade.

**13.** Diante do exposto, relacione os quatro pilares às suas definições e depois marque a alternativa correta:

- (1) Aprender a conhecer.
  - (2) Aprender a fazer.
  - (3) Aprender a conviver.
  - (4) Aprender a ser.
- 
- ( ) Prazer de compreender, descobrir, construir e reconstruir o conhecimento.
  - ( ) Desenvolvimento integral da pessoa: inteligência, sensibilidade, senso estético e ético.
  - ( ) Ter prazer no esforço comum.
  - ( ) Indissociável do aprender a conhecer.
  - ( ) Aprender mais linguagens e metodologias do que conteúdos, pois esses envelhecem rapidamente.
- 
- (A) 1 – 4 – 3 – 2 – 1.
  - (B) 3 – 2 – 1 – 4 – 3.
  - (C) 1 – 4 – 2 – 3 – 1.
  - (D) 2 – 4 – 1 – 2 – 3.
  - (E) 1 – 3 – 4 – 1 – 2.

**Leia o texto abaixo e responda à questão 14.**

### Texto 3

#### PRINCÍPIOS E FINS DA EDUCAÇÃO NACIONAL

Os atuais princípios e fins da educação brasileira estão definidos no título II - Dos Princípios e Fins da Educação Nacional, nos artigos 2º e 3º, da LDB 9394/96. O artigo 2º afirma que *“a educação é dever da família e do Estado, inspirada nos princípios de liberdade e nos ideais de solidariedade humana, tem por finalidade o pleno desenvolvimento do educando, seu preparo para o exercício da cidadania e sua qualificação para o trabalho”*.

**14.** Sobre o texto acima, julgue os itens e marque a alternativa correta.

- A) Os fins da educação são os elementos que precedem as formas de a educação se organizar.
- B) Os princípios da educação, por outro lado, são alinhamentos para orientar a organização e o funcionamento dos sistemas educativos, tendo em vista o cidadão que a escola se propõe a formar.
- C) Os princípios da educação têm relevância social, importância pedagógica e prioridade didática à medida que sinalizam as políticas de educação para os vários sistemas.
- D) Os princípios da educação constituem matéria constitucional (Artigo 206 da CF/88) e, como tal, assumem a forma de ordenamentos jurídicos universais quanto à sua aplicação ao ensino ministrado nas escolas brasileiras.
- E) Os princípios e fins a que se refere a lei, de modo formal e explícito, são literalmente retirados da Convenção dos Direitos Humanos da ONU.

**Leia o texto abaixo e responda ao item 15.**

#### **Texto 4**

### **PROCESSO ENSINO-APRENDIZAGEM**

Nas palavras de Paulo Freire, **não existe ensino sem aprendizagem**. Para ele e para vários educadores contemporâneos, educar alguém é um processo dialógico, um intercâmbio constante. Nessa relação educador e educando trocam de papéis o tempo inteiro: o educando aprende ao passo que ensina seu educador e o educador ensina e aprende com seu estudante.

**15.** Sobre o texto acima, julgue os itens e marque a alternativa correta.

- A) As reflexões sobre o estado atual do processo ensinoaprendizagem não nos permitem analisar a eficácia das ideias de diferentes correntes teóricas sobre a profundidade do binômio ensino e aprendizagem.
- B) As contribuições da teoria construtivista de Piaget, sobre a construção do conhecimento e os mecanismos de influência educativa têm chamado a atenção para os processos individuais, que têm lugar em um contexto interpessoal e que procuram analisar como os alunos aprendem, estabelecendo uma estreita relação com os processos de ensino em que estão conectados.
- C) Entre os fatores que estão provocando essa mudança de conceito podemos apontar as contribuições da Sociologia em relação à aprendizagem, buscando uma ressignificação do processo ensinoaprendizagem.
- D) As contribuições da teoria de Darwin, aliada às contribuições de Gardner sobre a construção do conhecimento e os mecanismos de influência educativa têm chamado a atenção para os processos individuais, que têm lugar em um contexto interpessoal e que procuram analisar como os alunos aprendem, estabelecendo uma estreita relação com os processos de ensino em que estão conectados.
- E) A formação discente é fundamental para que o processo de ensino seja eficaz, uma vez que é por meio dele que por ela é que passa a qualidade na educação.

**Leia o texto abaixo para responder ao item 16.**

#### **Texto 5**

### **PROJETO POLÍTICO-PEDAGÓGICO**

Toda escola tem objetivos que deseja alcançar, metas a cumprir e sonhos a realizar. O conjunto dessas aspirações, bem como os meios para concretizá-las, é o que dá forma e vida ao chamado projeto político-pedagógico – o famoso PPP – que se configura numa ferramenta de planejamento e avaliação que todos os membros das equipes gestora e pedagógica devem consultar a cada tomada de decisão. É uma ferramenta gerencial que auxilia a escola a definir suas prioridades estratégicas, a converter as prioridades em metas educacionais e outras concretas, a decidir o que fazer para alcançar as metas de aprendizagem, a medir se os resultados foram atingidos e a avaliar o próprio desempenho. Na elaboração do PPP é muito importante definir um marco referencial, que significa definir o conjunto de referências teóricas, políticas, filosóficas que balizará o trabalho da escola. Trata-se da explicitação das ideias, das concepções, teorias que orientarão a prática educativa da escola. Para que isso seja possível, é preciso compreender as relações existentes entre a escola e a realidade em que está inserida, realidade não apenas local, mas nacional e mundial.

**16.** A respeito do marco referencial, julgue os itens abaixo e marque a alternativa correta.

- A) No marco referencial, procura-se compreender os nexos e as relações dos problemas locais compreendendo-os como parte desse contexto mais amplo.
- B) O marco operacional refere-se à reflexão sobre as relações da educação, da escola em sua inserção histórica, e suas relações com contextos sociais mais amplos.
- C) O marco conceitual compreende o sentido histórico da educação e da escola pública, compreendendo suas transformações atuais, à luz dos processos históricos que a determinam.
- D) O marco operacional trata de problematizar a educação relacionando-a com outras dimensões da realidade, não apenas em nível local, mas também nacional e mundial.
- E) O marco situacional se refere à realidade local, traduz as necessidades, expectativas, do grupo e seus anseios por mudança.

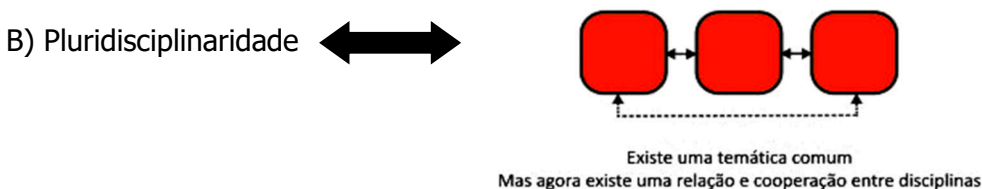
**Leia o texto abaixo e responda ao item 17.**

**Texto 6**

**CURRÍCULO INTERDISCIPLINAR**

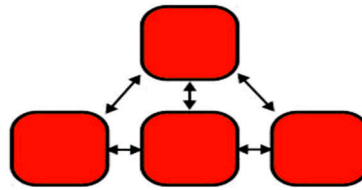
A disciplina está associada às diferentes áreas do conhecimento. Temos no currículo escolar diferentes disciplinas. Muitas vezes encontramos para uma mesma área do conhecimento várias disciplinas. A Matemática, por exemplo, está nos currículos dividida em disciplinas como álgebra, geometria, etc. Organizamos os conhecimentos que foram selecionados para serem incorporados ao currículo escolar, de uma maneira que cada conteúdo deve ser alocado em um espaço definido, em uma disciplina específica.

**17.** Relacione as imagens que traduzem os conceitos relacionados ao currículo e marque a alternativa incorreta.



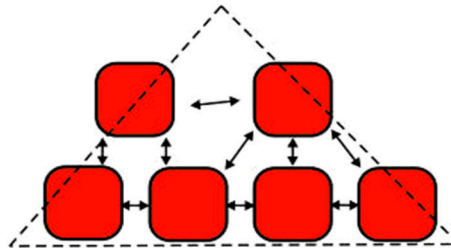


C) Interdisciplinaridade



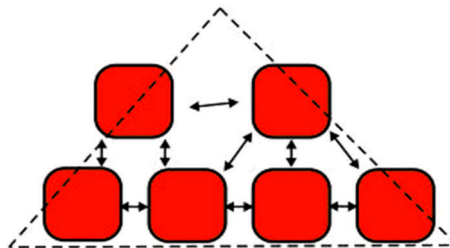
Existe cooperação e diálogo entre as disciplinas  
Existe uma ação coordenada

D) Transdisciplinaridade



Cooperação entre todas as disciplinas e interdisciplinas

(E) Interdisciplinaridade



Cooperação entre todas as disciplinas e interdisciplinas

Leia o texto abaixo e responda

ao item 18.

**Texto 7**

**EDUCAÇÃO INFANTIL**

Quando a lei trata a Educação Infantil como primeira etapa da educação básica, afirma, de forma clara, que estamos compulsoriamente tratando de educação regular e de aprendizagem sistematizada e sequencial, embora com níveis de exigência diferenciados na sua organização, face à tipicidade da faixa etária atendida. Ou seja, estamos diante de um processo de institucionalização da Educação Infantil via sistema de educação básica. Por conseguinte, creche e pré-escola não são depósitos de crianças nem hospedagem-dia, tampouco espaços para as crianças permanecerem algumas horas ao longo do dia, enquanto os pais realizam suas jornadas de trabalho. Pelo contrário, são ambientes apropriados, equipados adequadamente, potencializados no conjunto dos meios disponíveis e, sobretudo, com pessoal docente e de apoio técnico devidamente qualificado, portanto, com formação especializada, para trabalhar com crianças da faixa etária legal indicada, tendo em vista o seu desenvolvimento integral no entrelaçamento dos aspectos físico, psicológico, intelectual e lúdico-cultural.

CARNEIRO, M. **LDB Fácil: leitura crítico-compreensiva artigo a artigo**. SP: Vozes, 2015.

**18.** Baseado na LDB 9394/96 e nos seus conhecimentos sobre essa importante etapa do desenvolvimento humano, julgue as alternativas e marque a INCORRETA:

- A) A Educação Infantil passou a compor o quadro das responsabilidades do Estado brasileiro no campo da oferta de educação básica obrigatória e gratuita.
- B) A Educação Infantil, primeira etapa da educação básica, tem como finalidade o desenvolvimento integral da criança de até seis anos, em seus aspectos físico, psicológico, intelectual e social, complementando a ação da família e da comunidade.
- C) A Educação Infantil se impõe em quatro direções convergentes e inafastáveis: como condição de desenvolvimento, de formação, de integração social e de realização pessoal.
- D) Os municípios atuarão prioritariamente no Ensino Fundamental e na Educação Infantil.
- E) A Educação Infantil será oferecida em creches, ou entidades equivalentes, para crianças de até três anos de idade; e em pré-escolas, para as crianças de quatro a cinco anos de idade.

**Leia o texto abaixo e responda ao item 19.**

### **REFERENCIAL CURRICULAR NACIONAL PARA A EDUCAÇÃO INFANTIL**

Diferente dos demais níveis da educação, a Educação Infantil não tem currículo formal. Desde 1998 segue o Referencial Curricular Nacional para a Educação Infantil, um documento equivalente aos Parâmetros Curriculares Nacionais que embasa os demais segmentos da educação Básica. Segundo os Referenciais, o papel da educação infantil é o CUIDAR da criança em espaço formal, contemplando a alimentação, a limpeza e o lazer (brincar). Também é seu papel EDUCAR, sempre respeitando o caráter lúdico das atividades, com ênfase no desenvolvimento integral da criança.

(BRASIL. **Referencial Curricular Nacional para a Educação Infantil**. MEC, 1998)

**19.** Segundo os Referenciais, quais são os eixos que devem ser trabalhados com as crianças?

- A) Movimento e Matemática.
- B) Música e Artes Visuais.
- C) Linguagem Oral e Escrita.
- D) Natureza e Sociedade.
- E) Todas estão corretas.

**Leia o texto abaixo e responda ao item 20.**

### **O LUGAR DA EDUCAÇÃO INFANTIL NO CENÁRIO EDUCACIONAL**

A Educação Infantil não parece ocupar lugar de prestígio, no cenário educacional. De acordo com Kramer (2006) e Haddad (2006), a Educação Infantil vive em condição de falta: os recursos são insuficientes, há desvalorização profissional, há preconceito quanto à natureza do trabalho desenvolvido junto a crianças pequenas. A Educação Infantil, que no passado foi tomada como socialização extrafamiliar das crianças, hoje é vista como primeira etapa da Educação Básica e da aprendizagem, ao longo da vida (HADDAD, 2006). Desde a Constituição de 1988, é considerada: direito da criança, dever do Estado e opção da família (KRAMER, 2006). Corrêa (2003) vincula o respeito aos direitos da criança à qualidade na Educação Infantil.

(LOPES, R. **Aspectos estruturais, organizacionais, pedagógicos e humanos da escola de educação infantil: realidade e utopia projetadas na escola "brincar e ser criança"**. Educação em Revista, Marília, v.9, n.1, p. 61-76, jan.-jun. 2008.)

**20.** A respeito do extrato acima, uma questão fundamental que não deve ser desprezada é a formação docente. Assinale a alternativa INCORRETA a respeito da formação docente do professor da educação Infantil.

- A) A especificidade do trabalho de um professor de Educação Infantil não requer condições e formação adequadas, pois como não há avaliação formal a criança vai automaticamente para o 1º ano do ensino fundamental.
- B) O papel do professor na Educação Infantil é fundamental, exigindo uma postura de observação e de investigação contínua sobre os processos de constituição das crianças, para planejar e executar as ações educativas de acordo com a evolução das mesmas.
- C) É preciso estabelecer uma relação afetiva próxima e constante com as crianças, lançar um olhar apurado sobre suas necessidades afetivas, intelectuais, físicas, motoras.
- D) A prática pedagógica deve ser previamente organizada e sistematizada, permitindo o imprevisto e não o improviso.
- E) Além de um conhecimento profundo de pedagogia e psicologia infantil, de sociologia da infância e de cultura da criança, associado a grande dose de experiência prática, a formação inicial deve incluir a educação do corpo, dos sentimentos, das emoções, da fala, da arte, do canto, do conto e do encanto.